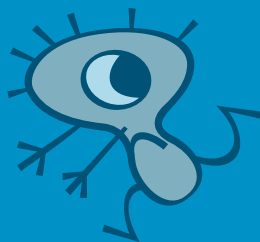


Bye-bye LES MICROBES!



Bulletin du Comité de prévention des infections dans les services de garde et écoles du Québec

Des modifications au calendrier de vaccination des enfants



Le calendrier de vaccination des enfants est devenu de plus en plus complexe au fil des ans. Dans le but, entre autres, de réduire le nombre de visites et d'injections, le Comité sur l'immunisation du Québec a modifié le calendrier. Ce nouveau calendrier protège aussi bien les enfants que l'ancien, en plus de les protéger plus rapidement contre la varicelle ainsi que contre l'hépatite A.

Le nouveau calendrier s'applique aux enfants nés à partir du 1^{er} juin 2019. Les enfants nés avant le 1^{er} juin 2019 continueront à suivre l'ancien calendrier, sauf pour la vaccination contre la varicelle, qui sera administrée dès l'âge de 12 mois.



Le nouveau calendrier

- La visite de 6 mois a été éliminée car, à moins de conditions médicales, plus aucun vaccin n'est donné à cet âge.
- La dose du vaccin contre la diphtérie, la coqueluche, le tétanos, la poliomyélite et l'*Hæmophilus influenzae* de type b, qui était donnée à 6 mois, est maintenant donnée à 12 mois.
- Dorénavant, 2 doses du vaccin contre la rougeole, la rubéole, les oreillons et la varicelle (RRO-Var) sont administrées, soit à 12 mois et à 18 mois, plutôt que 1 dose de vaccin contre la rougeole, la rubéole et les oreillons à 12 mois, 1 dose de vaccin RRO-Var à 18 mois et 1 dose du vaccin contre la varicelle entre 4 et 6 ans.
- La vaccination contre le méningocoque de séro groupe C, qui était donnée à 12 mois, est reportée à 18 mois.
- La vaccination contre l'hépatite A est ajoutée à l'âge de 18 mois. Il s'agit du vaccin combiné contre l'hépatite A et l'hépatite B. Ce vaccin complète la vaccination contre l'hépatite B, administrée à 2 et à 4 mois, en plus de protéger contre l'hépatite A.

Des modifications au calendrier de vaccination des enfants (suite)

Avantages

- Retrait de la visite de 6 mois.
- Diminution du nombre d'hospitalisations pour la varicelle entre 1 et 2 ans, puisque la première dose du vaccin contre la varicelle est donnée plus tôt, à 12 mois.
- Protection contre l'hépatite A par la vaccination contre cette maladie à 18 mois.
- Administration d'un seul vaccin entre 4 et 6 ans, soit le vaccin contre la diphtérie, la coqueluche, le tétanos et la polio, car la première dose du vaccin contre la varicelle est maintenant donnée à 12 mois.

Inconvénients

- À 18 mois, 3 vaccins au lieu de 2 sont administrés.

Modifications apportées au calendrier de vaccination des enfants nés à compter du 1^{er} juin 2019

Vaccin qui protège contre :	À 2 mois	À 4 mois	À 6 mois	À 12 mois	À 18 mois	Entre 4 et 6 ans
Diphtérie-coqueluche-tétanos-hépatite B-polio- <i>Hæmophilus influenzae</i> de type b	✓	✓			✗	
Diphtérie-coqueluche-tétanos-polio- <i>Hæmophilus influenzae</i> de type b			✗ →	✓		
Pneumocoque	✓	✓		✓		
Rotavirus	✓	✓				
Méningocoque C				✗ →	✓	
Rougeole-rubéole-oreillons				✓	✓	
Varicelle				✓*	✓*	✗
Diphtérie-coqueluche-tétanos-polio						✓
Hépatite A-hépatite B**					✓	

* Le vaccin utilisé protège à la fois contre la rougeole, la rubéole, les oreillons et la varicelle.

** Ce vaccin est un ajout au calendrier de vaccination.



Des modifications au calendrier de vaccination des enfants (suite)

Les principaux symptômes et complications des maladies qu'on prévient par la vaccination

La maladie	Les symptômes	Les complications
Diphthérie	Maux de gorge importants, forte fièvre, problèmes respiratoires.	Problèmes cardiaques, paralysie, décès.
Coqueluche	Difficulté à manger, à boire et à respirer. Violentes quintes de toux qui peuvent provoquer des vomissements ou de l'étouffement. Elles durent plusieurs semaines.	Otites, pneumonies, convulsions, dommages au cerveau (1/11 000), décès (surtout avant l'âge de 3 mois).
Tétanos	Spasmes douloureux des muscles de la mâchoire, des cordes vocales et de tout le corps.	Problèmes respiratoires et cardiaques, décès.
Polio	Fièvre, malaises généraux, nausées, vomissements, douleurs musculaires intenses.	Problèmes respiratoires, paralysie des bras et des jambes pouvant devenir permanente, décès.
<i>Hæmophilus influenzae</i> de type b	Épiglottite (enflure importante de la gorge), méningite, pneumonie.	Surdité, retard mental, décès.
Hépatite A	Fièvre, fatigue, perte d'appétit, jaunisse, maux de tête.	Atteinte grave du foie, fatigue durant plusieurs semaines, décès (surtout chez les 60 ans et plus).
Hépatite B	Fièvre, maux de ventre, jaunisse, vomissements.	Atteinte grave du foie, infection chronique du foie, cirrhose, cancer du foie, décès.
Rotavirus	Diarrhée, vomissements, fièvre.	Déshydratation.
Pneumocoque	Otite, sinusite, pneumonie, infection du sang, méningite.	Surdité, dommages au cerveau, décès.
Rougeole	Toux, fièvre, yeux rouges, rougeurs sur la peau, atteinte de l'état général.	Otite, pneumonie, convulsions, dommages permanents au cerveau, décès.
Rubéole	Rougeurs sur la peau, enflure des ganglions, arthrite (surtout chez les femmes).	Infection du cerveau, malformations chez le bébé dont la mère a eu la rubéole pendant la grossesse, fausse couche chez la femme enceinte.
Oreillons	Fièvre, maux de tête, enflure des glandes près de la mâchoire.	Méningite, surdité, infection des testicules ou des ovaires.
Varicelle	Fièvre, petites vésicules sur la peau qui forment une croûte et sèchent, démangeaisons.	Otite, infection d'une vésicule (ex. : impétigo), infection grave (ex. : bactérie mangeuse de chair), pneumonie, infection du cerveau, malformations chez le bébé dont la mère a fait la varicelle pendant la grossesse, zona, décès.
Méningocoque C	Forte fièvre, maux de tête importants, nausées, vomissements, atteinte de l'état général, rougeurs ou bleus sur la peau.	Dommages permanents au cerveau, amputation des mains ou des pieds, décès.

Pour plus d'information, consulter les « Feuilles d'information pour les personnes à vacciner » du ministère de la Santé et des Services sociaux au : publications.msss.gouv.qc.ca/msss/document-002057/.

La maladie de Lyme

La maladie de Lyme a été décrite pour la première fois en 1977, à la suite d'une épidémie d'arthrite survenue chez des enfants vivant dans la ville de Lyme au Connecticut.

Qu'est-ce que la maladie de Lyme?

La maladie de Lyme est une infection causée par une bactérie qui se transmet par la piqûre d'une tique infectée.

Habitat de la tique

La tique vit particulièrement dans les endroits humides comme les forêts, les boisés, les herbes hautes, les jardins, les aménagements paysagers et les amas de feuilles mortes.

Les stades de développement de la tique

Les tiques présentent trois stades de développement :

- larve;
- nymphe;
- adulte.

À chacun de ces stades, la tique doit se nourrir du sang des animaux ou des humains pour passer au stade suivant. Avant que la tique se nourrisse, sa taille peut varier de 1 à 3 millimètres. La tique peut tripler de volume lorsqu'elle est remplie de sang, ce qui permet de la repérer plus facilement en cas de piqûre. Les nymphes sont petites (de la taille d'un grain de pavot), passent plus souvent inaperçues et restent généralement attachées à la peau de la personne plus longtemps avant d'être détectées. Elles sont plus actives au printemps et pendant l'été. Les tiques adultes sont de la taille d'une graine de sésame, donc plus faciles à repérer, et sont plus actives à l'automne. Les piqûres des tiques sont généralement sans douleur et passent souvent inaperçues.

La maladie de Lyme au Québec

Le nombre de cas déclarés de la maladie de Lyme est en progression au Québec. En 2018, 304 cas ont été déclarés, alors que 32 cas l'avaient été en 2011.

Symptômes

Les premiers symptômes de la maladie de Lyme apparaissent généralement entre 3 et 30 jours après la piqûre d'une tique infectée. Le symptôme le plus courant est une rougeur sur la peau à l'endroit de la piqûre, le plus fréquemment aux cuisses, à l'aine, aux aisselles ou au tronc. La rougeur, appelée érythème migrant, est présente dans 60 à 80% des cas, mais elle n'est pas toujours remarquée. Elle persiste pendant au moins 48 heures et s'étend rapidement pour atteindre plus de 5 centimètres de diamètre. La rougeur peut être en forme d'anneau ou de cible. Elle est parfois très pâle et elle peut avoir des contours mal délimités. Plusieurs personnes présentent aussi de la fatigue, de la fièvre et des courbatures.

Complications

Si la maladie n'est pas détectée et traitée rapidement, elle risque de causer des problèmes apparaissant dans les semaines ou les mois qui suivent la piqûre :

- problèmes aux articulations;
- problèmes cardiaques;
- problèmes neurologiques.

Prévention

Après une activité extérieure, il est important d'examiner sa peau et celle des enfants afin de détecter la présence d'une tique et de la retirer dès que possible. Pour savoir comment procéder, voir le document [Retrait d'une tique en cas de piqûre.](#)

Si une rougeur apparaît à l'endroit d'une piqûre de tique survenue il y a moins de 48 heures, il s'agit plus probablement d'une réaction d'hypersensibilité à la piqûre. Les réactions d'hypersensibilité disparaissent généralement en 24 à 48 heures. Par précaution, on peut en dessiner le contour avec un crayon et prendre une photo. Cela permettra de vérifier si la rougeur s'étend, auquel cas on pensera à un érythème migrant.

La maladie de Lyme (suite)

Antibiotique en prévention

- À la suite d'une piqûre de tique survenue dans certains secteurs de l'**Estrie**, de la **Montérégie**, de l'**Outaouais** ou de la **Mauricie et Centre-du-Québec** où le risque d'attraper la maladie de Lyme est présent, un antibiotique en prévention peut être prescrit dans certaines situations. Dans tous les cas, on doit surveiller l'apparition des symptômes.
- Si la piqûre de tique s'est produite ailleurs au Québec, un antibiotique en prévention n'est pas recommandé. On doit toutefois surveiller l'apparition des symptômes.
- Pour une piqûre de tique survenue ailleurs au Canada ou aux États-Unis, dans les zones où le risque de contracter la maladie est important, un antibiotique en prévention peut aussi être prescrit.

.....

Toute personne piquée par une tique dans une zone à risque au Québec ou ailleurs au Canada ou aux États-Unis doit contacter Info-Santé 811.

.....

Une personne présentant des symptômes de la maladie de Lyme dans les jours, les semaines ou les mois suivant la pratique d'activités extérieures à risque d'exposition aux tiques doit contacter Info-Santé 811 ou consulter un médecin. Si vous consultez un médecin, si possible, apportez la tique dans un contenant hermétique comme un contenant à pilules.



Pour plus d'information :

quebec.ca/lyme

Bye-Bye LES MICROBES!



Bulletin du Comité de prévention des infections dans les services de garde et écoles du Québec

Pour toute question sur la santé, communiquez avec Info-Santé 811.

Le Comité de prévention des infections dans les services de garde et écoles du Québec relève du ministère de la Santé et des Services sociaux. Il collabore avec le ministère de la Famille pour apporter son expertise et ses conseils en vue de prévenir les infections dans les services de garde.

RÉDACTION

Denise Décarie, M.D.,

Direction de santé publique des Laurentides

Dominique Fortier, inf. B. Sc.,

Ministère de la Santé et des Services sociaux

COLLABORATION

*Caroline Duchesne, conseillère en soins
infirmiers et présidente du CPISEQ,
CISSS des Laurentides*

*Marie-José Raymond,
conseillère en développement
Ministère de la Famille*

PRODUCTION ET RÉVISION

LINGUISTIQUE

Ministère de la Famille

INFOGRAPHIE

Ministère de la Famille

DIFFUSION

Ministère de la Famille

*Le contenu de ce bulletin est également disponible
dans le [site Web](#) du ministère de la Famille.*

LA BOÎTE AUX LETTRES

Ministère de la Famille

600, rue Fullum
Montréal (Québec) H2K 4S7

Télécopieur : 514 864-8083

Courriel : bbmicrobes@mfa.gouv.qc.ca

Dépôt légal – 2019

Bibliothèque et Archives nationales du Québec

ISSN : 1481-4471

© Gouvernement du Québec